

20 maisons d'aujourd'hui

OLIVIER DARMON

► Tome 2

à 100.000 €



ARCHI
PAS
CHERE

Editions OUEST-FRANCE

En plein champ

Du chemin communal la desservant, la maison semble en lévitation au beau milieu de la prairie, l'image est surprenante. Et d'autant plus que ses façades latérales entièrement vitrées créent des transparences et ménagent des reflets qui renvoient au visiteur un enchevêtrement d'images, la surimpression des paysages alentour : des terres agricoles, des vignes, une forêt, et les abords vallonnés d'un village de Dordogne.

On s'en serait douté, seule une amoureuse de la nature pouvait envisager de construire ici. Répondant à son désir de pleine campagne, Evelyne, jeune grand-mère citadine désenchantée de la ville, avait d'abord mis en vente son appartement pour s'aventurer à la recherche d'une maison en bois, son rêve. Mais à peine a-t-elle consulté les premières agences immobilières que la déception s'installe. Pour son budget, on ne lui propose que des pavillons tristounets dans des jardins étriqués, tout ce dont elle ne veut pas. C'est alors qu'elle envisage de trouver un terrain, se laisse séduire par cette parcelle aux dimensions généreuses, 4 000 m², puis s'adresse à un ami d'amis, l'architecte Christophe Hutin.

Ce qu'Evelyne souhaite, elle le résume ainsi : « Voir la campagne, assister au soleil levant comme au couchant, juste une chambre pour moi, mais tout de même assez de surface pour réunir facilement toute la famille de temps en temps... » Une demande à laquelle l'architecte va répondre de façon radicale en proposant un volume très allongé, totalement vitré sur ses

CHRISTOPHE HUTIN

flancs afin d'offrir une vision panoramique sur le paysage varié des environs, une forêt à l'ouest et des coteaux viticoles à l'est.

Sur ce grand terrain non planté, le premier souci du concepteur consiste à bloquer les vues possibles de l'habitation depuis les trois maisons avoisinantes. Le bâtiment sera donc situé dans l'axe de celles-ci, nord-sud, avec deux pignons pleins stoppant les regards. En raison du budget restreint, il prévoit aussi de construire sur pilotis pour éviter tous travaux de terrassement sur cette parcelle en pente douce. Une économie d'ailleurs indispensable car la mauvaise qualité du sol, gorgé d'eau, exige des fondations particulières qui supposent un volume de béton important et engendrent un surcoût inévitable.

Pour tenir son pari de « bâtir la plus grande surface possible », l'architecte s'adjoint les services d'un ingénieur pour dimensionner au plus juste l'achat de matière nécessaire à cette habitation tout bois, plancher et toiture compris. En amont toujours, un travail de réflexion sur l'assemblage de la structure est aussi conduit avec le charpentier, Julien Garcia, lui-même architecte.

Légèrement décollée du sol, la maison (25 m x 4,80 m) présente des flancs est et ouest entièrement vitrés, deux fois sept baies coulissantes en aluminium toute hauteur pourvues d'un double vitrage standard.





Façade ouest. Les deux flancs vitrés organisent des transparences superposant les divers éléments du paysage.

Au diapason de la volumétrie du bâtiment, l'agencement intérieur est immédiatement lisible. L'habitation de 122 m² habitables est peu cloisonnée et les circulations sont réduites à leur plus simple expression. Depuis l'entrée, au nord, la partition aligne trois espaces, du plus grand au plus petit, du public au privé : le séjour et la cuisine ouverte (50 m²), une pièce polyvalente, assignée notamment à l'hébergement de la famille sur des futons (25 m²), et la chambre d'Evelyne (16,5 m²). La disposition intercalée des deux seules pièces closes, la salle de bains et la buanderie, assure le cloisonnement.

Appliquant la logique de l'économie à l'appropriation de ce vaste terrain, l'architecte préconise sur l'ensemble de la parcelle un jardin de conception et d'entretien minimum, un champ de fleurs composé d'une centaine d'espèces sauvages choisies pour leur floraison décalée entre le printemps et l'automne. Quant à la thermie du bâtiment très largement vitré, elle est prévue pour être régulée par la pose d'un rideau extérieur sur les façades est et ouest. Composé d'un tissu technique utilisé comme brise-soleil dans les serres horticolas, ce produit peu onéreux et très léger autorisera un montage



sur store motorisé d'un seul tenant sur les 25 m de façade.

Ce dispositif n'est pas encore installé, mais Evelyne dit ne souffrir qu'exceptionnellement de la chaleur du fait que l'habitation se ventile aisément, bénéficiant toujours d'une façade à l'ombre. L'hiver, le chauffage est assuré par une climatisation réversible. Dans la commune, la maison fait un peu jaser, on l'appelle « l'aquarium », ce qui la fait sourire. « Depuis que je vis ici, j'ai l'impression de pique-niquer tous les jours... Et profiter des lumières naturelles de l'aube, du crépuscule et des nuits de pleine lune est un enchantement. » Pour Christophe Hutin, l'objectif est atteint : « habiter la campagne dans sa totalité ».

Sept portiques en lamellé-collé et bois massif d'une portée de 4,80 m constituent la structure du bâtiment qui adopte également le bois en plancher et en toiture. L'entrée de l'habitation s'effectue par l'escalier situé sur le pignon nord (à l'extrême droite).





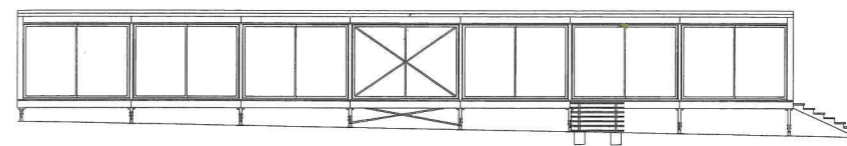
Le séjour implanté ouest reçoit, comme toute l'habitation, un parement intérieur en contreplaqué Batipin lasuré.



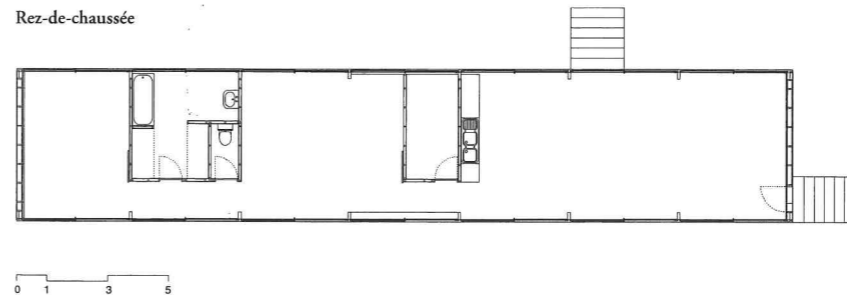
Plan de masse



Façade ouest



Rez-de-chaussée



DESRIPTIF

- Architecte : Christophe Hutin
 - Collaborateurs : Nicolas Hubrecht et Julien Garcia
 - Coût : 92 143 € TTC (hors honoraires)
 - Surface : 122 m²
 - Prix/m² : 755 €
 - Chauffage : électrique par climatisation réversible
 - Matériaux utilisés : fondation béton, structure et ossature bois, contreplaqué de pin en bardage intérieur et extérieur (pignons), laine de roche (isolation), contreplaqué vitrifié (plancher), aggloméré type OSB étanchéifié par film PVC collé à chaud (toiture) menuiseries extérieures aluminium
 - Durée des études : 1 an
 - Durée du chantier : 6 mois
 - Localisation : Dordogne
 - Livraison : 2004
-
- Lot 01 : gros œuvre [Entreprise Clé de voûte] 7 959 € HT
 - Lot 02 : charpente [Entreprise Julien Garcia Baena] 32 439 € HT
 - Lot 03 : menuiseries aluminium [Entreprise Eficalu] 15 889 € HT
 - Lot 04 : plomberie, sanitaires [Entreprise Souffron] 3 052 € HT
 - Lot 05 : électricité, chauffage [Entreprise Glénaz Sarl] 11 977 € HT
 - Lot 06 : couverture, étanchéité [Entreprise Sirec] 5 727 € HT
-
- Total HT : 77 043 €
 - TVA 19,6 % : 15 100 €
 - Total TTC : 92 143 €
-
- Non compris dans les marchés : plantations du jardin et rideaux thermiques